

社 会

(40分)

試験開始の合図があるまで、この問題冊子を開かず、
下記の注意事項をよく読むこと。

注 意 事 項

1. 問題冊子は、26ページまであります。
2. 解答用紙は問題冊子の中央にはさんでいます。解答はすべて、解答用紙に書き込みなさい。
3. 始めの合図でページ数を確認し、受験番号・名前を書きなさい。
4. 問題の内容についての質問には、いっさい応じません。印刷のはっきりしないところがあれば、静かに手をあげなさい。
5. 時間を知りたいときも、静かに手をあげなさい。
6. 具合が悪くなったり、トイレに行きたいときは、手をあげて、監督の先生の指示に従って行動しなさい。
7. 問題冊子は、各自持ち帰ってよろしい。

問題は次のページから始まります

1 次の会話文を読み、あとの問いに答えなさい。ただし、文中に出てくるふるさと納税の返礼品や使い道は2024年8月時点のものです。

たかお：おいしそうなイチゴだね。

つきよ：ふるさと納税の返礼品でもらったの。ふるさと納税って知ってる？

たかお：知ってるよ。自分の選んだ市町村にふるさと納税として寄附きふを行う制度だよ。寄附すると、寄附額の大部分が自分の住んでいる市町村に納める住民税と所得税から引かれる制度だよ。多くの場合、寄附額に応じて、地域の特産品などの返礼品が寄附先からおくられるんだよね。年々規模が大きくなっているようだね。僕の家でもやってるよ。寄附した市町村と返礼品は次のとおりだよ。

	団体名	返礼品
①	北海道 幕別町	小麦
②	山形県 酒田市	米
③	群馬県 嬭恋村	キャベツ
④	埼玉県 草加市	地球儀
⑤	千葉県 銚子市	イワシ缶
⑥	和歌山県 有田市	みかん
⑦	沖縄県 宮古島市	マンゴー

つきよ：どの市町村も寄附を多く集めるために魅力的な返礼品を取りそろえているよね。

私の家では、寄附したお金がどのように使われているかにも注目しているよ。寄附した市町村と使い道は次のとおりよ。

	団体名	寄附金の使い道
⑧	栃木県 宇都宮市	LRT整備の推進
⑨	岐阜県 輪之内町	文化財の保全
⑩	三重県 鈴鹿市	観光・モータースポーツの振興のため
⑪	兵庫県 明石市	市立天文科学館の魅力アップ
⑫	島根県 隠岐の島町	竹島の領土権の確立に資する事業
⑬	高知県 黒潮町	地震津波対策や火災予防活動などに活用
⑭	佐賀県 佐賀市	二酸化炭素を活用した環境循環型経済の推進
⑮	沖縄県 竹富町	上下水道の整備

たかお：僕もそこには注目しているよ。最近ではクラウドファンディング型なんかもあるよね。

つきよ：どんな市町村が多くの寄附金を集めているか調べてみたの。令和5年度にふるさと納税受入額が多い5市町村は次のとおりよ。

(単位：百万円、件)

団体名	受入額	受入件数
宮崎県 都城市	19,384	1,012,796
北海道 紋別市	19,213	1,243,201
大阪府 泉佐野市	17,514	1,174,877
北海道 白糠町	16,778	1,074,349
北海道 別海町	13,903	923,046

総務省「ふるさと納税に関する現況調査結果」から抜粋

寄附額が大きい市町村も調べてみたの。それが次の表よ。表中の市町村民税控除額こうじょっていうのは、その市町村の収入となる住民税から差し引かれる金額のことよ。その金額が他の市町村への寄附に回ってるってことね。今年、令和6年度に住民税から引かれる額が大きい、つまりそれだけ多く別の市町村に寄附をしたことになる市町村よ。

(単位：百万円、人)

団体名	市町村民税控除額	控除適用者数
神奈川県 横浜市	30,467	439,267
愛知県 名古屋市	17,654	255,163
大阪府 大阪市	16,655	279,922
神奈川県 川崎市	13,578	207,616
東京都 世田谷区	11,028	146,812

総務省「ふるさと納税に関する現況調査結果」から抜粋

たかお：これを見ると、ふるさと納税によって税収が少なくなる市町村もありそうだね。ふるさと納税制度に期待される、税収の地域間の^{かたよ}偏りの緩和につながっているといいね。

問1 たかお君が寄附した市町村と返礼品①～⑦について、以下の各問いに答えなさい。

①-1 日本国内における小麦の自給率（2022年）にあてはまるものを次の(あ)～(え)から1つ選び、記号で答えなさい。

(あ) 15% (い) 38% (う) 54% (え) 65%

①-2 日本の小麦の主な輸入国として誤っているものを次の(あ)～(え)から1つ選び、記号で答えなさい。

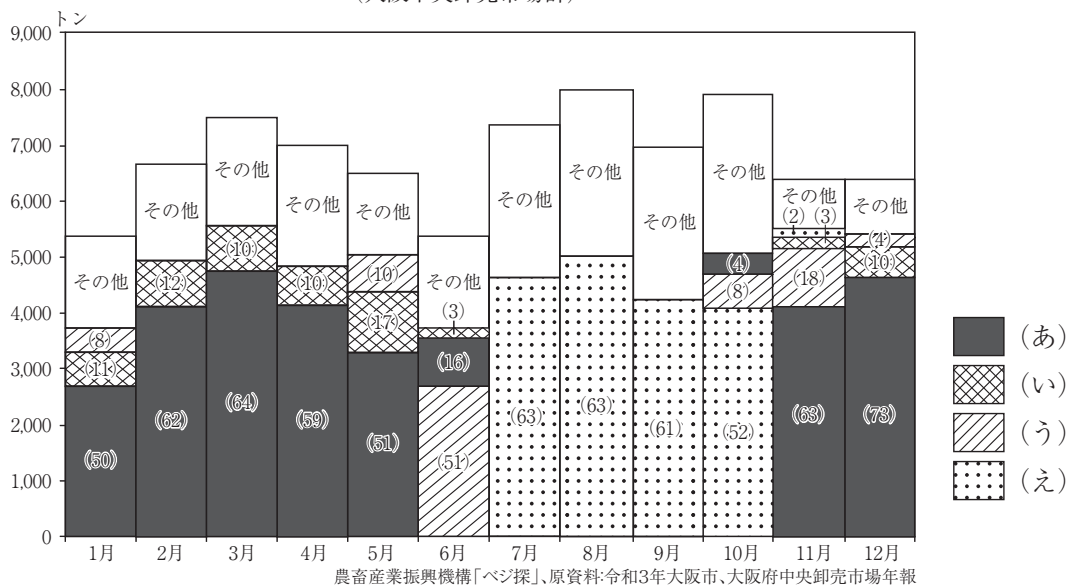
(あ) アメリカ合衆国 (い) オーストラリア (う) カナダ (え) 中国

② 次の文中の空欄（ 1 ）～（ 3 ）にあてはまる語を漢字で答えなさい。

酒田市の位置する（ 1 ）平野は米どころとなっている。（ 2 ）川や赤川といった大きな川が、上流の山地から栄養分を運んできてくれること、また（ 3 ）が冬は多くの雪を降らせ、春に雪解け水となって豊かな水を供給し、夏は乾燥した風となって、稲を大きく生長させる長い日照時間をもたらすためである。

- ③ 次の表は大阪中央卸売市場におけるキャベツの出荷量について表しており、表中の(あ)～(え)は愛知県、茨城県、群馬県、兵庫県のいずれかです。孺恋村の位置する群馬県にあてはまるものを表中の(あ)～(え)から1つ選び、記号で答えなさい。

令和3年 キャベツの月別入荷実績
(大阪中央卸売市場計)



- ④ 地球儀に関して、次の図には、6大陸3大洋のうち全く見られないものが1つだけあります。それを答えなさい。

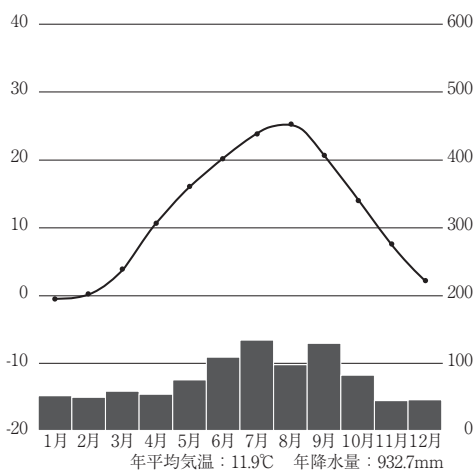


(4)

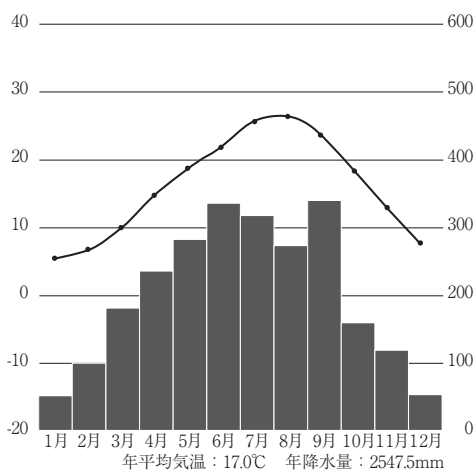
⑤ 銚子港は日本有数の水揚げ量をほこります。銚子港でもっとも盛んな漁業としてあてはまるものを、次の(あ)~(え)から1つ選び、記号で答えなさい。

- (あ) 沿岸漁業 (い) 沖合漁業 (う) 遠洋漁業 (え) 栽培漁業

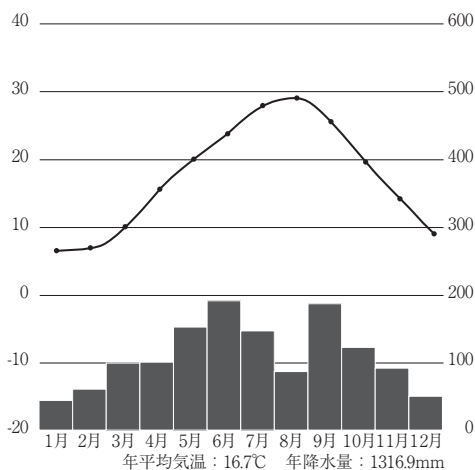
⑥ 有田市はみかん栽培に気候が適しているため、みかんづくりが盛んです。次の(あ)~(え)は高知県、鳥取県、長野県、和歌山県のいずれかの県庁所在都市の雨温図です。有田市のある和歌山県の県庁所在都市の雨温図としてあてはまるものを、次の(あ)~(え)から1つ選び、記号で答えなさい。



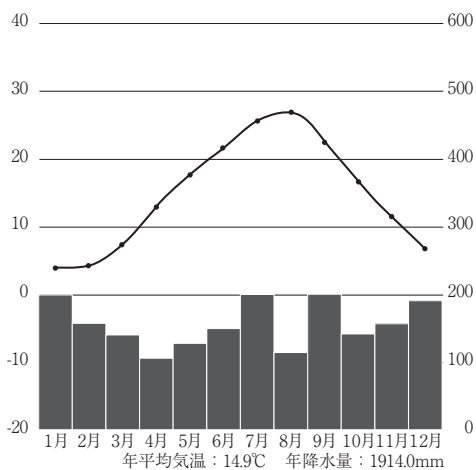
(あ)



(い)



(う)



(え)

(5)

- ⑦ 次の表は沖縄県における農産物の栽培面積、収穫量について表しており、表中のA～Cはさとうきび、パイナップル、マンゴーのいずれかです。A～Cの作物名として正しい組み合わせを、あとの(あ)～(か)から1つ選び、記号で答えなさい。

	2003年		2021年	
	栽培面積 (ha)	収穫量 (t)	栽培面積 (ha)	収穫量 (t)
A	14,000	831,400	13,800	815,500
B	448	10,800	308	6,990
C	210	1,345	275	2,202

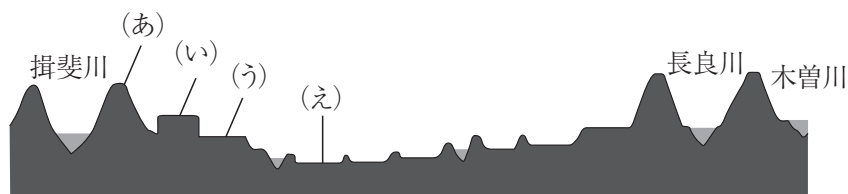
農林水産省統計より作成

	(あ)	(い)	(う)	(え)	(お)	(か)
A	さとうきび	さとうきび	パイナップル	パイナップル	マンゴー	マンゴー
B	パイナップル	マンゴー	さとうきび	マンゴー	さとうきび	パイナップル
C	マンゴー	パイナップル	マンゴー	さとうきび	パイナップル	さとうきび

問2 つきよさんの家が寄附した市町村と使い道⑧～⑮について、以下の各問いに答えなさい。

- ⑧ 宇都宮市では、持続可能な発展を目指して取り組んでおり、そのためにA I (人工知能) や I C T (情報通信技術)、データの活用や、L R T (路面電車) など公共交通機関による交通ネットワークの促進もすすめています。このように先進的な技術をいかして地域の機能やサービスを向上させることで、課題を解決してより住みやすい環境を提供する都市を何というか、カタカナで答えなさい。

- ⑨ 輪之内町は輪中集落として有名です。現代では治水が発達し、輪中の防災としての重要性は失われましたが、貴重な文化財として保存されています。次の図は輪中集落の模式図です。図中の(あ)～(え)は堤防、水田、母屋おもや（普段生活する家）、水屋（水害時に避難する場所）のいずれかに利用される場所です。母屋に利用される場所にあてはまるものを、図中の(あ)～(え)から1つ選び、記号で答えなさい。



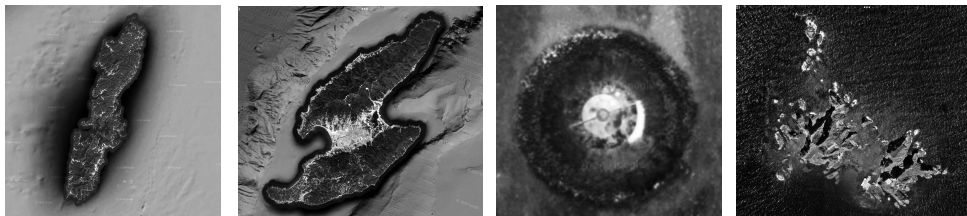
- ⑩ 鈴鹿市は鈴鹿サーキットを建設したホンダ関連の自動車産業が盛んです。自動車メーカーは海外現地でも生産を盛んに行っており、2023年のホンダの国内生産と海外現地生産の比は約2：8*となっています。1980年代に現地生産をすすめていくことになった背景には、日本と他国との間である経済問題が生じたことがあげられます。その経済問題を何とというか答えなさい。

*ホンダHPより

- ⑪-1 天文科学館は日本の標準時子午線上に建っています。日本の標準時子午線の経度を答えなさい。
- ⑪-2 明石市と同じ経線が通る国として誤っているものを次の(あ)～(え)から1つ選び、記号で答えなさい。

(あ) インドネシア (い) オーストラリア (う) 韓国 (え) ロシア

- ⑫ 次の図は日本国内にある島の衛星写真です。このうち竹島にあてはまるものを(あ)~(え)から1つ選び、記号で答えなさい。ただし、島はすべて上が北をさしており、縮尺は正しくありません。



Google Earthより作成

(あ) (い) (う) (え)

- ⑬ 黒潮町では地震によって起こる津波を警戒して対策施設の設備を進めています。次の図中のユーラシアプレートとフィリピン海プレートの境界にある海底の深くほみでは、過去に大地震が数度起こっており、近いうちに再び大地震が発生する危険性が指摘されています。この場所の名前を答えるとともに、フィリピン海プレートの動く方向を(あ)(い)のうちから1つ選び、記号で答えなさい。(完答)



⑭ 佐賀市ではごみを燃やすなかで出る二酸化炭素を回収し農業に活用しています。これは廃棄物を資源、エネルギーとして有効活用しようという取り組みの一環であり、生ごみや廃食用油、家畜のはいせつ物、木材の廃材などのエネルギーとしての利用も進めています。このような生物由来のエネルギー資源のことを何というか答えなさい。

⑮ 竹富町のある沖縄県では、以前から水不足が問題となっており、近年では海水の淡水化や農業用水を得るための地下ダムの建設をすすめています。那覇市の年間降水量は2040mmと大阪市の1279mmと比べても雨の多い地域です。それにも関わらず水不足となる理由について述べた次の(あ)～(え)の文のうち、誤っているものを1つ選び、記号で答えなさい。

- (あ) 大きな河川がなく長さも短いので、雨水がすぐに海に流出するため。
- (い) 人口密度が高いので、一人当たりが使える水の量が大きくなるため。
- (う) 降雨量の季節的な変化が大きいため、安定した供給が難しいため。
- (え) 地質が水を通しやすい石灰岩質なので、すぐに地下に浸透するため。

問3 会話文中の下線部に関して、次の表は、北海道、山形県、東京都、静岡県、大阪府、鳥取県、宮崎県における、ふるさと納税の受入総額、各都道府県人口一人当たりの受入額、控除額、そして一人当たりの受入額、控除額の比率についてあらわしたものです。(A)／(B)が1.0よりも大きいと、ふるさと納税によって収入が増加する都道府県です。1～5にあてはまる都道府県名を漢字で答えなさい。

都道府県	受入額 (百万円)	一人当たり 受入額(円) (A)	一人当たり 控除額(円) (B)	(A)／(B)
北海道	165,496	31,676	3,904	8.1
宮崎県	52,012	48,629	2,738	17.8
1	45,751	12,592	4,637	2.7
2	42,633	39,918	2,437	16.4
3	37,019	4,189	6,948	0.6
4	7,863	560	13,521	0.0
5	7,247	13,095	2,613	5.0

受入額は2023年度、控除額は2024年度。「ふるさと納税に関する現況調査結果」より作成。

2 2025年大阪・関西万博を迎えるにあたり、大阪の歴史を振り返ってみましょう。次の文を読んで、あとの問いに答えなさい。

大阪府域は1万年以上前から人々が住み、狩猟を中心とした生活が営まれていました。旧石器時代の代表的な遺構としては、高槻市の郡家ぐんげ今城いましろ遺跡や藤井寺市にある国府こくふ遺跡などがあります。①縄文時代には、海面の上昇によって河内湾が形成され、現在の大阪湾の海水が上町台地の北をめぐり、生駒山麓さんろくにまで深く入り込んでいました。弥生時代になると、稲作が広まりました。代表的な遺跡としては、和泉地方の大規模な集落遺跡である池上曾根遺跡、茨木市の東奈良遺跡があります。

②3世紀後半から6世紀には、強大な統制力をもつ首長のための古墳が築かれました。代表的なものとしては、堺市や羽曳野市にある巨大な古墳があります。これらは、ヤマト政権の盟主である大王の墓と考えられています。

飛鳥時代から奈良時代にかけては、③四天王寺や大化改新の舞台となった難波なに長柄ながはら豊碕とよさき宮、聖武天皇の難波宮などがあり、大阪は政治・外交の拠点として役割を果たしました。

平安時代に入り、政治の中心は京都に移りましたが、淀川が京都と瀬戸内海を結ぶ重要な輸送路となり、大阪の地位も次第に変化していきました。

④鎌倉時代末期から南北朝時代にかけては、楠木正成が活躍し、河内などが戦いの舞台となりました。そして、⑤室町時代には、有力守護大名の細川氏と関係を深めた堺が繁栄しました。⑥堺は国内の物流の中心地として、また自治都市としても名をはせました。

戦国時代から安土桃山時代にかけては、織田信長と対立した [X] の跡地あとに、豊臣秀吉が大阪城を築城し、大阪は再び政治的に重要な拠点となりました。そして⑦江戸時代には、⑧大阪は全国の藩から年貢米などが集まる「天下の台所」として栄え、経済の中心地となりました。また、浮世草子の井原西鶴や⑨人形浄瑠璃の竹本義太夫らが活躍しました。懐徳堂などの学問所も設立され、多くの人材を輩出しました。江戸時代後期には、大塩平八郎の乱や⑩1854年にプチャーチンのディアナ号来航による騒動などが起こり、大阪は動乱の舞

台となりました。

⑪明治時代に入り、大阪は、五代友厚や大久保利通の努力により工業化が進みました。造幣局や大阪砲兵工廠が設立され、技術も広がりました。1874年には大阪・神戸間に官営鉄道が開通しました。また、阪堺鉄道や京阪電気鉄道なども開業し、大阪は鉄道交通の要衝としての地位を確立しました。

大正時代には、第一次世界大戦の影響により、大戦景気とよばれる好況になりました。阪神工業地帯を中心に、大阪は「東洋の [Y]」とよばれ繁栄を続けました。

昭和時代になると、⑫満州事変や太平洋戦争によって、大阪の産業は重工業中心となり、軍需産業が活発になりました。しかし、1945年に入ると、本格的な空襲の被害を受けました。第二次世界大戦後の混乱も、朝鮮戦争が勃発し特需がおこると、しだいに落ち着きました。

⑬東京オリンピックが行われた頃には、東海道新幹線や名神高速道路がそれぞれ開通しました。1970年には [Z] で日本万国博覧会が開かれ、大きく盛り上がりました。

このように、⑭大阪は、それぞれの時代において重要な役割を果たし、日本の歴史に大きな影響を与えてきました。

次の大阪・関西万博をきっかけに、さらなる持続可能な社会の実現に向けて、よりよい発展を期待しています。

問1 下線部①について、この時代の記述として最も適するものを次の中から1つ選び、記号で答えなさい。

- (あ) 木の加工などが容易になる磨製石器の登場によって、打製石器が作られなくなった。
- (い) 気候の寒冷化にともなって、ナウマンゾウなどの大型動物が姿を消した。
- (う) 植物の種類の変化により、ドングリなどの木の実が豊富となった。
- (え) 縄文土器は、火にかけて使用できないので、おもに貯蔵道具として用いられた。

問2 下線部②に関連して、古代の支配者は、立派な建築物をつくりました。その典型例としては [ア] 大仙陵古墳、[イ] 法隆寺、[ウ] 平等院鳳凰堂などがあります。前記の [ア]・[イ]・[ウ] がつくられたのはいつですか、最も適する組合せを(あ)~(え)の中から1つ選び、記号で答えなさい。

- | | | | |
|-----|---------|---------|----------|
| (あ) | [ア] 3世紀 | [イ] 5世紀 | [ウ] 9世紀 |
| (い) | [ア] 4世紀 | [イ] 6世紀 | [ウ] 10世紀 |
| (う) | [ア] 5世紀 | [イ] 7世紀 | [ウ] 11世紀 |
| (え) | [ア] 6世紀 | [イ] 8世紀 | [ウ] 12世紀 |

問3 下線部③について、この寺は、ある人物が創建したと伝えられています。この人物が国政にかかわっていた時期の出来事の記述として最も適するものを次の中から1つ選び、記号で答えなさい。

- (あ) 世襲^{せしゅう}による制度とは異なり、個人の功績や才能を評価する制度が定められた。
- (い) 中国の南朝に使者を派遣し、朝鮮半島諸国に対して優位に立とうとした。
- (う) 大きな争乱が起こったが、まじないによって30ほどの諸国をおさめた。
- (え) 唐・新羅が攻めてくるのに備えて、水城^{みづき}や朝鮮式山城が築かれた。

問4 下線部④に関連して、13世紀後半の2度にわたる蒙古襲来は、鎌倉幕府に大きな影響を与えました。この時代の記述として誤っているものを次の中から1つ選び、記号で答えなさい。

- (あ) 幕府は、九州沿岸を警備する異国警固番役を新しく置いた。
- (い) 経済的困窮^{こんきゅう}から所領を売却する御家人が増加した。
- (う) 北条氏の権力が強まり、御家人の不満が高まった。
- (え) 体制の変化により、政権をめぐる抗争がおき、武士の政界進出の契機となった。

問5 下線部⑤に関連して、次のA・B・Cは、それぞれ中世を代表する建築物の写真です。この三つの建築物の【特色】を次の(あ)～(か)から1つずつ選び、記号で答えなさい。



【特色】

- (あ) 国東半島くにさきにある阿弥陀堂であり、九州最古である。
- (い) 陸奥りくおにある阿弥陀堂であり、12世紀に建てられた。
- (う) 塀と建物に囲まれ石を配置し、白砂を敷いた枯山水の庭園である。
- (え) 白木造しらきや檜皮葺ひわだぶきの建物に、池や築山などを設けた貴族の邸宅である。
- (お) 京都北山にある舍利殿しゃりでんであり、足利将軍により建てられた。
- (か) 京都東山にある楼閣ろうかくであり、書院造の様式が取り入れられた。

問6 下線部⑥に関連して、次の文章は堺が発展した理由と、その後どのように変化したかについて述べています。文中の[]に漢字1字ずつ入れて、文章を完成させなさい。

堺は瀬戸内海と畿内きないを結ぶ地点として成長し、[]との貿易の拠点の一つとして繁栄しました。しかし、[] []体制の形成にともなって衰えました。その後、堺に代わり長崎が中心的役割を担にないました。

問7 下線部⑦に関連して、参勤交代の制度が設けられた理由の記述として最も適するものを次の中から1つ選び、記号で答えなさい。

- (あ) 九州の防衛を固めるため。
- (い) 財政難を打開するため。
- (う) 大名の力をおさえようとしたため。
- (え) 安定した税収を確保するため。

問8 下線部⑧に関連して、18世紀初めに大和川が付け替えられ、現在のように大阪湾に注ぐようになりました。それまでの川床が畑として生まれかわり、衣類の素材となる作物が作られました。その作物を漢字で答えなさい。

問9 下線部⑨に関連して、竹本義太夫が竹本座を創設し、名作の『曾根崎心中』が上演されました。『曾根崎心中』を書いた作者名を漢字で答えなさい。

問10 下線部⑩に関連して、

(1) 同じ頃に万博の始まりであるロンドン万国博覧会が開催されました。この時期に起こった出来事(あ)～(お)を、年代の古い順に並べかえて、記号で答えなさい。

- (あ) 日米和親条約が締結された。
- (い) ペリーが浦賀に来航した。
- (う) 桜田門外の変が起こった。
- (え) 大政奉還がおこなわれた。
- (お) 日米修好通商条約が調印された。


(2) 1867年のパリ万博の際には、幕府はナポレオン3世からの招待状を受け取りました。その時の将軍名を漢字で答えなさい。

(3) この時のパリ万博には、将軍の弟とともに、のちに実業家として成功するある人物が参加しました。この人物についての記述として最も適するものを次の中から1つ選び、記号で答えなさい。

- (あ) 埼玉県に富岡製糸場を設立し、製糸の技術導入と女工の養成を図った。
- (い) 大阪紡績会社を設立し、イギリス製の紡績機ぼうせききで大きな利益を上げた。
- (う) 大阪で越後屋呉服店・両替商として活躍し、のちの財閥に成長した。
- (え) 三菱財閥の創始者であり、政府の保護のもと海運事業を展開した。

問11 下線部⑪について、政府が万博に初めて正式に参加したのは、1873年のウィーン万博でした。

(1) この時期は、欧州歴訪中の岩倉使節団れきほうと同時期であり、一行も万博を視察しました。次のA Bの資料の両方に写っている人物名を漢字で答えなさい。

<p>A</p> 	<p>B (日本銀行HP・国立印刷局HPより)</p> 
---	---

(2) 政府にとっての最大の課題の一つに、欧米諸国との間で結ばれた不平等条約の改正がありました。しかし、最大の難関であった「ある国」が、条約改正に応じる態度を示すようになったことで、1894年、政府は領事裁判権の撤廃と税権の一部回復に成功しました。「ある国」とは、どこの国ですか、最も適する国名を答えなさい。

問12 下線部⑫に関連して、この頃の出来事(あ)～(え)を、年代の古い順に並べかえて、記号で答えなさい。

- (あ) 犬養毅首相が海軍将校らに殺害された。
- (い) 北京郊外の事件をきっかけに戦争がおこった。
- (う) 日本は国際連盟からの脱退を通告した。
- (え) 真珠湾を攻撃し戦争が始まった。

問13 下線部⑬に関連して、高度経済成長期の出来事として最も適するものを次の中から1つ選び、記号で答えなさい。

- (あ) 田中正造が、足尾銅山の操業停止や被害者の救済を訴えた。
- (い) 福田赳夫^{ふくだたけお}内閣のときに、日中平和友好条約を結んだ。
- (う) 村山富市内閣のときに、阪神・淡路大震災が起こった。
- (え) 佐藤栄作内閣のときに、日韓基本条約を結んだ。

問14 下線部⑭に関連して、大阪出身で日本人初のノーベル文学賞を受賞した作家は誰ですか、適切なものを次の中から1つ選び、記号で答えなさい。

- (あ) 司馬遼太郎 (い) 湯川秀樹 (う) 川端康成 (え) 夏目漱石

問15 本文中の空らん [X]～[Z] に最も適する語句の組合せを(あ)～(か)の中から1つ選び、記号で答えなさい。

- | | | | |
|-----|-----------|-------------|---------|
| (あ) | [X] 石山本願寺 | [Y] デトロイト | [Z] 大阪市 |
| (い) | [X] 延暦寺 | [Y] ハンブルク | [Z] 吹田市 |
| (う) | [X] 本能寺 | [Y] マンチェスター | [Z] 高槻市 |
| (え) | [X] 石山本願寺 | [Y] マンチェスター | [Z] 吹田市 |
| (お) | [X] 延暦寺 | [Y] デトロイト | [Z] 高槻市 |
| (か) | [X] 本能寺 | [Y] ハンブルク | [Z] 大阪市 |

- 3 楠木君は、様々な投票や多数決についてレポートをまとめました。そのうちのレポートA・Bを読み、あとの問いに答えなさい。

レポートA

国際連合のしくみ

国際連合は、世界各地での紛争への対応をどのように決めているのか。国際連合の主な機関に、総会と（ ）理事会がある。総会は毎年9月に開会され、①すべての加盟国が参加し、軍縮と世界平和、②環境問題や予算など幅広い内容を討議する。各国はそれぞれ1票の投票権を持つ。

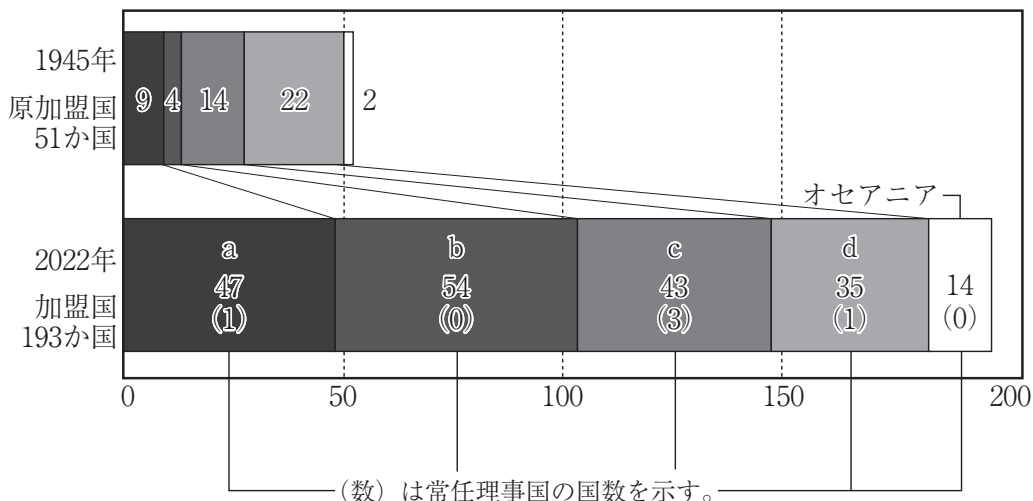
（ ）理事会は不定期に開催され、世界の平和と安全について主要な責任を持つ機関である。この理事会は常任理事国5カ国と、総会が2年の任期で選ぶ非常任理事国10カ国の計15カ国で構成されている。停戦の勧告や国連軍の派遣などを決議するためには、5常任理事国の同意投票を含む9理事国の賛成が必要である。常任理事国は、提案された決議に対して完全に賛成できないが、反対するまでではない場合、棄権^{きけん}することもできる。その場合、他の国から9票の賛成を集められれば、その決議は採択される。また、理事会の議長国は、アルファベット順で1か月ごとに交代する。

(参考にしたホームページ)

国際連合広報センター <https://www.unic.or.jp/>

- 問1 空らん（ ）にあてはまる語句を漢字4字で答えなさい。

問2 下線部①について、次のグラフは、国際連合の原加盟国と2022年時点の加盟国の地域別の内訳を表しています。このグラフについて、あとの各問いに答えなさい。



(1) グラフ中の a～d には以下の地域名があてはまります。その組み合わせとして正しいものを次の(あ)～(か)から1つ選び、記号で答えなさい。

- (あ) a－アジア b－ヨーロッパ c－南北アメリカ d－アフリカ
- (い) a－アジア b－アフリカ c－ヨーロッパ d－南北アメリカ
- (う) a－アジア b－南北アメリカ c－アフリカ d－ヨーロッパ
- (え) a－ヨーロッパ b－アジア c－南北アメリカ d－アフリカ
- (お) a－ヨーロッパ b－アフリカ c－アジア d－南北アメリカ
- (か) a－ヨーロッパ b－南北アメリカ c－アフリカ d－アジア

(2) グラフ中の a と b の地域における加盟国数の推移が与えた影響について、レポートAを参考にし、「総会」という語句を用いて20字以内で述べなさい。

問3 下線部②について、日本や世界の環境問題や対策に関する記述イ・ロのうち、正誤の正しい組み合わせを、あとの(あ)~(え)から1つ選び、記号で答えなさい。

イ 国際的な環境問題については、国家主導で対策をされており、NPOやNGOは国連が主催する国際会議に参加していない。

ロ 日本国憲法には、豊かな自然環境の保全と公害への対策の必要性について規定されていない。

- | | | | |
|-----------|-------|-----------|------|
| (あ) イー正しい | ロー正しい | (い) イー正しい | ロー誤り |
| (う) イー誤り | ロー正しい | (え) イー誤り | ロー誤り |

問4 レポートAをふまえ、次のイ~ハのうち、停戦の勧告や国連軍の派遣などをこの理事会で可決できるものを、あとの(あ)~(き)から1つ選び、記号で答えなさい。なお、イ~ハにみられる国は、2024年時点において全てこの理事会に出席しています。

イ イギリスなど6か国が棄権し、それ以外の国が賛成の場合

ロ フランスとイギリスが反対、ロシア連邦や大韓民国など3か国が棄権の場合

ハ アルジェリアとスロヴェニアが反対、中華人民共和国など4か国が棄権の場合

- | | | | |
|---------|---------|-----------|---------|
| (あ) イ | (い) ロ | (う) ハ | (え) イ・ロ |
| (お) イ・ハ | (か) ロ・ハ | (き) イ・ロ・ハ | |

レポートB

最高裁判所裁判官の国民審査

国民審査は、最高裁判所の裁判官としてふさわしいかどうかを国民が直接投票する制度である。最高裁判所の裁判官は任命された後に初めて実施される③国政選挙の投票日に国民審査を受け、この審査の日から10年を経過した後に初めて行われる国政選挙の投票日に更に審査を受ける。

裁判所は、三権の1つである「() 権」を持つ。④国の法律が憲法に違反していないか、⑤政府の対応に問題がないかを審査する役割も持ち、その最終決定は最高裁判所が判断する。こうした強い権限を持っている最高裁判所の15人の裁判官が、その地位にふさわしいかどうか、国民が投票という形で審査する。

国民審査では、^{ひめん}罷免させたい（辞めさせたい）裁判官がいた場合に「×」印を書く。「×」印が有効投票の過半数をこえた裁判官は辞めることとなる。「○」印など他の印を書くと投票そのものが無効となり、空らんの場合、信任となる。つまり、白紙投票の場合は裁判官全員を信任したこととなる。国民審査の結果は、選挙の結果とともに公表される。

(参考にしたホームページ)

NHKホームページ 最高裁判所裁判官国民審査2021

<https://www3.nhk.or.jp/news/special/kokuminshinsa/>

問5 空らん () にあてはまる語句を漢字2字で答えなさい。

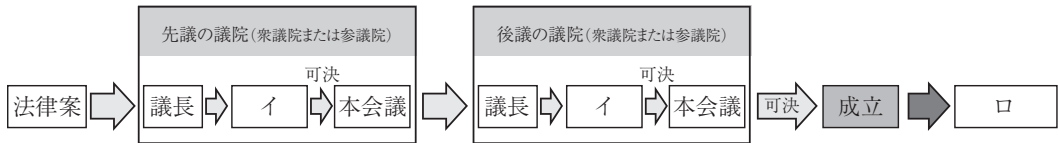
問6 下線部③について、令和3年10月31日に国政選挙があり、同時に国民審査が行われました。次の表は国民審査の結果です。表やレポートBをふまえて、この時に行われた国政選挙、国民審査についての記述として正しいものをあとの(あ)～(え)から1つ選び、記号で答えなさい。

	罷免を可とする投票数	罷免を可としない投票数	無効票
深山 卓也	4,473,315	52,707,475	144
岡 正晶	3,544,361	53,636,426	147
宇賀 克也	3,911,314	53,269,474	146
堺 徹	3,539,058	53,641,758	118
林 道晴	4,397,748	52,783,073	113
岡村 和美	4,149,807	53,031,006	121
三浦 守	3,813,025	53,367,781	128
草野 耕一	3,821,616	53,359,181	137
渡邊恵理子	3,468,613	53,712,174	147
安浪 亮介	3,384,687	53,796,120	127
長嶺 安政	4,138,543	53,042,293	98

(総務省HP「最高裁判所裁判官国民審査の結果」より作成)

- (あ) これまで国民審査で罷免された裁判官はいなかったが、この年はじめて罷免された裁判官がでた。
- (い) 表の「罷免を可としない投票数」とは、投票用紙に「○」印をつけた投票数のことである。
- (う) この国政選挙では、投票できる年齢は満18歳以上、立候補ができる年齢は満25歳以上である。
- (え) この国政選挙では、「一票の格差」の問題から2018年の公職選挙法改正によって定数が3議席増加した。

問7 下線部④について、次の図は法律ができるまでを図示したものです。空らん にはA～C、空らん にはD・Eのいずれかがあてはまります。それぞれの組み合わせとして正しいものをあとの(あ)～(か)から1つ選び、記号で答えなさい。



にあてはまる会議

A



すべての国会議員が参加する会議

B



首相及び国務大臣が参加する会議

C



法案について専門知識を持つ国会議員が参加する会議

(参議院HPより)

にあてはまる文

D 天皇が公布する

E 内閣総理大臣が公布する

- | | | | |
|-----------|-------|-----------|-------|
| (あ) イ - A | ロ - D | (い) イ - A | ロ - E |
| (う) イ - B | ロ - D | (え) イ - B | ロ - E |
| (お) イ - C | ロ - D | (か) イ - C | ロ - E |

問8 下線部⑤について、政府の対応を述べた次の発言イ・ロの正誤の組み合わせとして正しいものを、あとの(あ)~(え)から1つ選び、記号で答えなさい。

イ 2021年の後半から2024年のはじめまで物価が下がっているよね。政府は消費を増やすために、所得税や住民税を減税したよ。

ロ 少子高齢化が進み社会保障の費用が増えているため、2019年に消費税を10%に上げたよね。

- | | | | |
|-----------|-------|-----------|------|
| (あ) イー正しい | ロー正しい | (い) イー正しい | ロー誤り |
| (う) イー誤り | ロー正しい | (え) イー誤り | ロー誤り |

問9 楠木君は多数決や選挙について調べていくうちに、投票者の意見がどのように反映されているか考えてみました。まず、いろいろな投票方法を表1にまとめました。次に、投票者40名がどのような順位づけで、候補A～Cを好んでいるかを表2にまとめ、表1の例①～④にあてはめて考察しました。その考察イ・ロの正誤の組み合わせとして正しいものを、あとの(あ)～(え)から1つ選び、記号で答えなさい。

[表1 いろいろな投票方法]

例① 東京都知事選挙

候補者1人に投票し、最も多くの票を獲得した人物が選ばれる。

例② オリンピックの開催地の決定

開催してほしい候補地を1つ選び、投票する。投票ごとに最下位の都市を除外し、いずれかが過半数になるまで投票する。投票先が除外された場合、次に好ましい候補地に必ず投票する。

例③ 全国の書店員が決める本屋大賞

候補とされた10作品の中から順位をつけてベスト3に投票する。それぞれ1位には3点、2位には2点、3位には1.5点をつける。

例④ フランス大統領選挙で決選投票が行われる場合

候補者1人を選び投票する。投票の結果、最も多い得票の人物が過半数未満の場合は、上位2者で決選投票をする。投票先が除外された場合、次に好ましい候補者に必ず投票する。

[表2 投票者の好みの順位]

好み \ 人数	17名	15名	8名
1位	A	C	B
2位	B	B	C
3位	C	A	A

イ 例①ではAとCの得票差は2票しかないが、例②の場合、得票差は2倍以上となる。

ロ 4つの例のうち、例③と例④の結果は同じとなるが、他の2つの例とは違う結果となる。

- (あ) イー正しい ロー正しい (い) イー正しい ロー誤り
 (う) イー誤り ロー正しい (え) イー誤り ロー誤り



2025A4

↓ここにシールを貼ってください↓

社会 解答用紙

受験番号							
名前							

1	問1	①-1		①-2						
		②	1		2		3			
		③		④		⑤		⑥		
		⑦								
問2	⑧		⑨		⑩					
	⑪-1		⑪-2							
	⑫		⑬	名前		記号				
	⑭		⑮							
問3	1		2		3		4		5	

2	問1		問2		問3		問4		
問5	A	B	C	問6	[] / [] []				
問7		問8		問9					
問10	(1)	→	→	→	→	問10	(2)	問10	(3)
問11	(1)	問11	(2)	問12	→	→	→		
問13		問14		問15					

3	問1												
問2	(1)												
	(2)												
問3		問4		問5		問6		問7					
問8		問9											